

An aerial photograph of a vineyard, showing rows of grapevines in various shades of green and yellow. A dirt path winds through the vines, and a small building is visible in the lower right quadrant. The sky is visible at the top, showing a clear blue color.

Gartner HF1

Ekskursion til Holland & Tyskland

Indholdsfortegnelse

Indhold

.....	3
Planteskoler	3
Bruns planteskole	4
Griffioen Stauder	5
KWERKERIJ BULK	6
Combinatie Mauritz	7
Boomkwekerij de Batterijen	8
Havecenter	9
Garten von Ehren.....	10
Greenlink: cash and carry	11
Tuincentrum Princenborch	12
Plantentuin Esveld, Boskoop.....	14
Væksthuse.....	15
Fungi Factory & Utrecht University Botanic Gardens	16
Noorland Paprika	17
Van der Voort.....	18
Bunnik Bromelia	19
J. De Vrie	20

A close-up photograph of a person's hand holding a small green plant seedling in a mound of soil. The seedling has several green leaves and a thin stem. The background is a soft, out-of-focus landscape with green hills and a blue sky. The text 'Planteskoler' is overlaid in the center in a green, bold, sans-serif font with a black outline.

Planteskoler

Bruns planteskole

Skrevet af Benjamin

Bruns Pflanzenerie er en 148 år planteskole med ca. 1000 ha. Og 350 ansatte til at holde den.

Deres produktion består af store buske og træer, til private, parker, gader osv. De producerer også specialeplanter til Mercedes og Disneyland i Paris. Deres planter er til dem der gerne vil have planter som ligner at de har stået der i mange år.

Det er primært markkultur den består af som er spræet over Ammerland i nordvest Tyskland.

Noget af det spændende de har, er deres område med Bonsai og særligt pæne træer de har udvalgt fra produktionen. Og nogle af deres bonsai er også importeret fra Japan.

Lige ved siden af pladsen har de også en rododendron park som blev anlagt efter krigen på grund af deres marker skulle bruges til mad produktion, så deres moder planter kom ud i skoven at stå og der blev de og med tiden kom mere til. Nu er det en park/skov som de har givet til byen med 3 fast ansatte gartner til at holde det.



Griffioen Stauder

Skrevet af Signe og Ida

Griffioen Stauder/Koncept Hello Garden er placeret i Holland i byen Boskoop. De har op til 800 forskellige stauder, som de indkøber som småplanter. De benytter sig af 1 liters potter. De har et stort fokus på at opdele deres planter i temaer og markedsfører sig meget på det når de sælger til havecentre samt anlæg. Et tema kunne for eksempel være stauder der trives i skygge. Det mener de gør det nemmere for slutkonsumenten at beslutte hvilke planter der passer bedst til dem og deres have. Det er en stor virksomhed som blandt andet benytter sig af priklemaskine. Derudover har de fokus på miljøet og genbruger derfor deres potter samt benytter sig af et pantsystem, hvor kunderne kan sende deres potter retur til virksomheden og få et mindre beløb refunderet. Ud over produktion af stauder tilbyder de også anlægsarbejde til mindre projekter såsom grønne tage.



Det var interessant at hører om en virksomhed som inddelte planterne i temaer og ikke i alfabetisk rækkefølge. Det gør det nemmere for et havecenter at vejlede kunderne og typisk søger kunderne planter til et specifikt område i deres have. Derudover virkede deres pantsystem godt og det viser at vi alle kan gøre vores for at passe på miljøet.



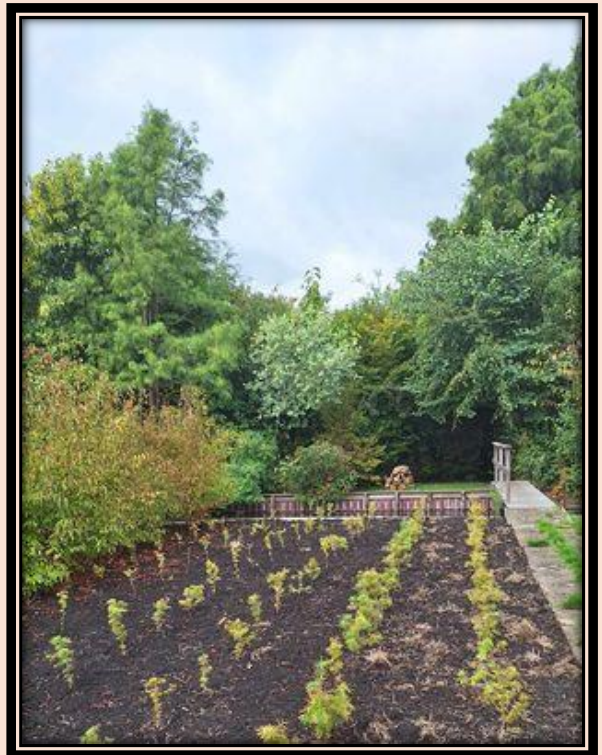
KWERKERIJ BULK

Skrevet af Didde Bach Jensen, Hanne Buhl

Bulk er en planteskole i Holland, Boskoop. Den har eksisteret siden 50'erne, med et generationsskifte i 2000, hvor Mark Bulk overtog virksomheden fra sin far. Anne Bulk, Marks kone, sluttede sig til planteskolen 13 år efter, og de driver nu planteskolen sammen.

De dyrker omkring 1500 forskellige sorter, på friland og i containere. Alt de dyrker er økologisk, de er dog ikke certificeret, da det er en større udgift, for en mindre planteskole. Med det store sortiment, har de heller ikke så mange problemer med skadedyr, da planteskolen har sit eget lille økosystem. De køber kun en smule planter hjem fra andre planteskoler, så de har et større sortiment. De sælger som udgangspunkt engros, men sælger også til private kunder, hvis de selv henter, og ved hvad de vil have, da de ikke rådgiver.

På planteskolen bliver der også arbejdet med at finde alternative dyrkningsmedier til spagnum, for at finde noget mere bæredygtigt, som også fungerer godt for planterne. Det er et større projekt, så de er endnu ikke 100% spagnum fri.

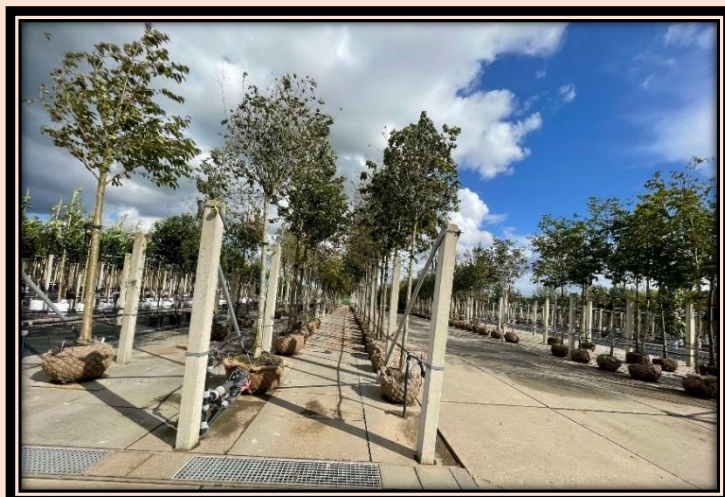


Parret producerer selv deres planter fra stiklinger og frø. Bagerst på grunden har de en stor kollektion af moderplanter. Nogle almindelige gængse planter som hortensia, og nogle sjældne såsom *Zanthoxylum americanum* (tandpine træ). De har også lidt planter som skal podes, men prøver at undgå dem. Da de dyrker økologisk, bruger de ikke sprøjtemidler. Hovedsageligt dyrker de på friland men har en stor kollektion af planter på deres containerplads. Der er også lidt væksthuse til formering. De eksperimenterer også med at laver krydsninger selv, via bestøvning, hvilket kan være en udfordring hvis krydsningen ligner noget man allerede ser på markedet. De dyrker ikke mange antal af de forskellige kulturer, men har fokuset på det store sortimentet i stedet.

Combinatie Mauritz

Skrevet af Sofie Pedersen

Combinatie Mauritz er en træplanteskole beliggende i Opheusden, som ligger ca. midt i Holland. De har ca. 30 fastansatte og et areal på 160 ha. De producerer mere end 500 forskellige slags træer hvert år - både på friland og på containerplads. De producerer 35.000 træer i container og ca. 150.000 træer på friland om året. De sælger både træerne som klumpplanter, containerplanter og barrods. De poder selv deres træer og gør brug af både okulation og kopulation.



Jeg synes det var spændene at se, hvor stort det var og hvor mange planter de havde. Især hvor mange forskellige der var og hvordan de havde indrettet deres produktion med både containerplads og friland.

Noget vi kan tage med videre, er at have set at det godt kan lade sig gøre at have sådan en kæmpe produktion, med så mange forskellige kulturer og på flere forskellige måder - på containerplads og mark.



Boomkwekerij de Batterijen

Skrevet Af Nicklas Jensen

Boomkwekerij de Batterijen er en af Hollands største planteskoler specialiseret i produktionen af frugttræer. Planteskolen er beliggende i den lille by Ochten, mellem floderne Waal og Rhinen, hvor den lette flodlerjord skaber optimale betingelser for frugttræproduktion. Produktionen strækker sig over ca. 40 hektar, og i 2019 omlagde de en stor del af deres produktion fra friland til containerdyrkning, hvilket gør det muligt at levere træer året rundt samt bidrage til en mere bæredygtig og miljøvenlig drift.

Ligesom mange andre planteskoler eksperimenterer de også med spagnumfrie dyrkningsmedier. I produktionen håndterer de hele processen selv, herunder traditionel podning, beskæring, optagning af træer, ompotning og meget mere.

De Batterijen har desuden et tilhørende havecenter, som tilbyder et bredt udvalg af udendørs planter. Her sælges deres frugttræer også til private kunder, hvor træerne præsenteres på barrod i store områder med sand.



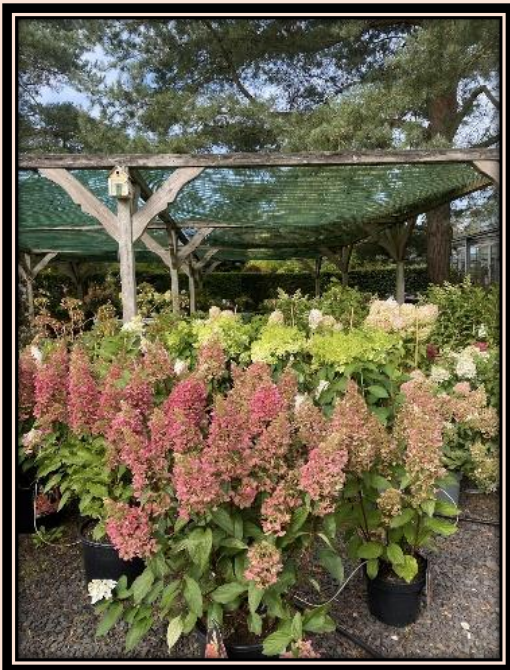


Havecentre

Garten von Ehren

Asplund, J., Rud Krogh, M. & Skibsted, S.

Garten von Ehren er et havecenter beliggende i Hamburg. Havecenteret har rødder helt tilbage til 1865, hvor det oprindeligt startede som en planteskole. I 2007 blev det nuværende havecenter i Hamburg til. Havecenteret har ca. 30 ansatte året rundt. Dette er både ansatte til salg af planter, betjening i deres café samt 4 haveplanlæggere. De har desuden også onlinesalg, men det er ikke deres fokus. Dette foregår på en anden lokation end den vi besøgte.



Havecenteret har et udstillingsområde på 20.000 kvadratmeter, hvor de tilbyder et stort udvalg af stue- og haveplanter, samt interiør, grillprodukter og haveudstyr. Derudover tilbyder de også haveplanlægning til private haveentusiaster, eller virksomheder. Haveplanlæggerne designer alt fra japanske haver, sommerhushaver og middelhavshaver.

Gennem hele sæsonen kan man opleve skiftende udstillinger, både indendørs og udendørs. Udstillingerne arrangeres af de ansatte, der skaber innovative og inspirerende opsætninger.

Havecenteret henvender sig primært til de midaldrende kunder, som har tid og lyst til at gå rundt og kigge. Kunderne vurderes derudover til at have et højt rådighedsbeløb, som de gerne vil bruge på planter. Desuden er det en kundetype som har brug for at se planterne i øjenhøjde og at de nemt kan få inspiration til deres

egen have. Dette har de ansatte for øje, når de udstiller deres varer. Desuden fokuserer havecenteret på at have store planter, som allerede er klar til at fylde en have ud.

Havecenteret holder løbende workshops og foredrag som medlemmer kan betale for at deltage i. Der kan være workshops om, hvordan man f.eks. beskærer træer eller laver forskellige dekorationer. De holder også koncerter, man kan opleve.

Det var et inspirerende besøg, med en behagelig atmosfære. Planterne var kvalitetsrige og det var et sted, man havde lyst til at tilbringe sin formiddag - både udenfor blandt planterne og indendørs i cafeen, hvor man kunne få sig en kop kaffe, eller en morgenplatte tilberedt på grillen.





Greenlink: cash and carry

Skrevet Af Mille

Greenlink er et engroscenter som ligger i den nordvestlige del af Boskoop. På deres 3 hektar, kan man finde et bredt udvalg af træer, buske, stauder, og alt hvad det grønne hjerte ellers begærer. Det ligner meget et traditionelt havecenter, men hvis man tænkte på at tage herud en søndag formiddag med sine 5 børn og vovse, for at få sit plante fix, kan man godt tro om igen – Greenlink har nemlig ingen salg til privatkunder, men har derimod valgt at fokusere på at forsyne fagfolk med planter af høj kvalitet. Det fungerer som et cash-and-carry engroscenter, hvor kunderne enten kan komme ud og købe varer direkte fra butikken, eller bestille dem online fra deres webshop. De sælger også relaterede produkter, såsom jord, pletter og andre haveartikler, så uanset om det er til anlægsgartnere, arkitekter, blomsterhandlere eller zoologiske haver, er det muligt for kunderne at få deres behov dækket ét sted, hvilket også gør hele indkøbsprocessen langt mere overskuelig.



Tuincentrum Princenborch

Skrevet Af: Peter Jensen – Havlykke Planteskole

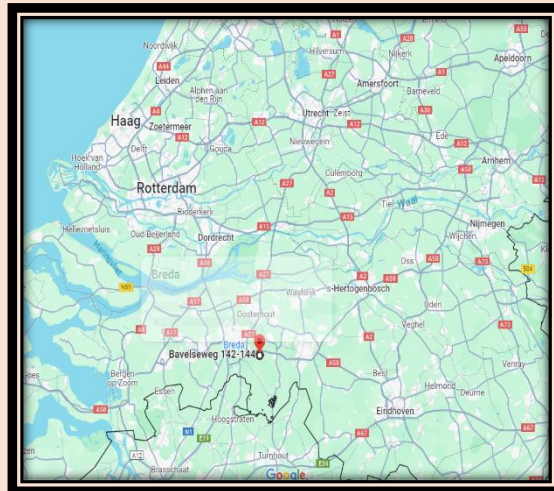
Havecenteret Princenborch er et rigtig flot havecenter med ca. 15 ansatte. Havecenteret er en familiedrevet virksomhed som minder meget om vores egne havecentre herhjemme i Danmark som specialiserer sig meget i at have en god kvalitet, stort bredt udvalg, og give kunden den bedste kundeoplevelse. En større del af deres kundesegment kommer fra omkring liggende byer og fra Belgien. Havecenteret ligger ca 15-20 min. Fra den Belgiske grænse, og med deres store sortiment og gode service så hiver de simpelthen kunderne over grænsen.

Princenborch bruger tiden her fra start oktober og til ca. start november, på at lave hele indendørsafdelingen til et kæmpestort julemarked med store flotte udstillinger til masser af inspiration for kunden.

Deres udendørs afdeling

Alle deres faste pladser til mange af de udendørs planter, som stauder, sirbuske, klatreplanter mm. Stod i sorte kasser med huller i. Som havecentergartner fra Danmark kan man godt sætte spørgsmålstejn ved at de står i de sorte kasser, mest fordi de ikke er pæne. Det eneste de hjælper for, er dræning af vand og for at holde på planterne så de vælter mindst muligt når det blæser. Kønt er det ikke og de har god plads og fantastisk mulighed for at lave nogle bede som kan det samme og gøre det mere havecenteragtig.

Havecenteret er rigtig flot indrettet med lange flisebelagte gange og større velklippede hække som afskærmning. Udover store velklippede hække så er planteskolen fyldt med rigtig store gamle træer hvilket giver en virkelig hyggelig atmosfære.



Deres indendørsafdeling

Deres indendørs afdeling er bestemt noget andet, og man kan virkelig se og mærke at deres kreative egenskaber er i højsædet. Fantastiske sammensætninger i farver og materialer, både i brugskunst og planter, samt møbler. Det er næsten lige før man ikke tør at tage noget fra udstillingerne, men det er alt sammen salgsvare.

Hele deres indendørs afdeling er lavet af drivhuse, og på de 2 billeder her, vises nogle

større drivhuse som de med tiden har fået tilbygget. Der er højt til at loftet og plads til større grønne planter som giver den her lidt "jungle atmosfære" Går man videre ind i butikken kommer der mere 'vare på hylderne'. Stadig flot opstillet, meget stilrent, ingen støv generelt utrolig velholdt og en rigtig god oplevelse. Man kan mærke roen og hyggen ved at gå rundt og kigge på diverse nips, skjulere, møbler og stueplanter.

Når man kommer ned til kasselinjen, så bliver man også mødt af deres store afdeling af plastikblomster, som de laver buketter og dekorationer med.

En afdeling man bestemt ikke overser med alle de farver. Her står de og binder lidt og laver også på bestilling hvis kunden efterspørger det.



Hvad kan vi tage med videre?

Havecenteret Princenborch er helt klar et besøg værd. Når man ser det, så er man ikke i tvivl om hvor kræfterne bliver lagt og selve besøgsværdien ligger klart i det indendørs. Man bliver meget inspireret og ikke kun som kunde men også som havecentergartner. Herhjemme i Danmark er vi nok lidt for bange for at give for meget slip i form af udstillinger. Det jeg nok ville tage med derfra, er spændingen ved at gå lidt mere amok i vores udstillinger. Få mere volumen på udstillinger, turde at gå over grænsen og være lidt mere vild. Det var klart den tanke der gik igennem mig da jeg så det hele.



Plantentuin Esveld, Boskoop

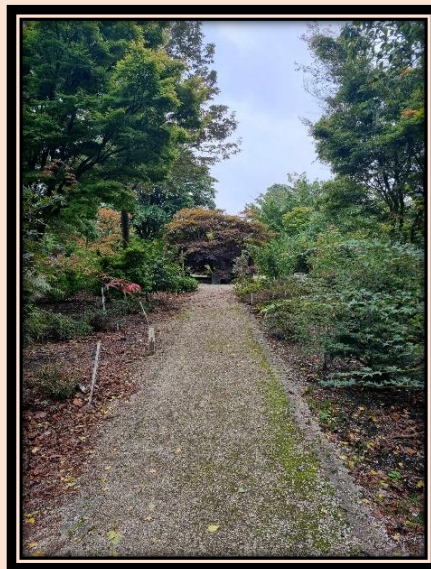
Skrevet af Signe A. og Emilie.

Esveld er et familie eget havecenter, som går helt tilbage til 1865, hvis speciale ligger i den japanske Acer, råd og informering til gartner som arbejder med speciale planter og forventer en højere ekspertise. Deres kæmpe kollektion har over 1000 forskellige Acer, og bliver dermed set som en af de største samlinger på en lokation. Samlingen startet i 1960. Det var først i 1970'erne at navnet 'Aceretum', som står på en traditionel japansk port til templer, kom til.

Den ældste Acer i deres kollektion, er Acer japonicum 'Aureum', som nu er mellem 140-150 år gammel.

Grundet den kæmpe interesse og dermed det store udvalg, er den japanske have nu, delt op i en gammel og ny version, hvor den nye inkluderer planter som: japanske azelea, enkianthus, hydrangea, pieris, osmanthus, buxus, lonicera, abelia og sarcococca.

Udover deres havecenter, fokuserer Esveld også på produktionen af blandet overnævnte planter. De stræber efter økologi og minimering af brug af spagnum. Deres hjemmeside indikerer et samarbejde med www.agriton.nl



Det var spændende at se deres produktionsområde, som både var udendørs og i overdækket områder. Selv om produktion ikke er det Esveld er mest kendt for, har de et relativt stort område.

Eftersom Esveld er hjem til så stor en kollektion, men også en kollektion med flere sjældne Acer, har havecenteret haft flere besøg fra organisationer, andre havecentre og plantesamfund. Det vigtigste besøg har nok været i 1995 da "The International Dendrology Society", kom forbi. The international dendrology society (IDS), er et samfund der blev stiftet i 1952, og har siden da været et samfund,

hvis fokus er på udbredelsen af undersøgelser og nydelse af træer, at beskytte og konservere sjældne planter og bringe hele verdens dendrologer sammen. International Dendrology Society

Som en ekstra bonus til deres kunder, har Esveld valgt at inkludere en café på deres repertoire. Café Yume bliver i det japanske tema, da yume er japansk og betyder drøm. Et hyggeligt sted, der giver kunderne en lille pause og mulighed for en kop kaffe og stykke kage.

Med alt dette, ville man mene at Esveld og dermed ejerne Cor van Gelderen, har nok at se til, men Cor van Gelderen, finder tid til at skrive havebøger, samt selv stå for fotos til nogle af hans bøger og videre inspiration. Den seneste hedder: "Schitteren in de schaduw" (Skinner i skyggerne), der omhandler planter fra hele verden, som holder sig godt eller bedst i skyggerne, men samtidig bringer farve og duft til din have.



Væksthuse

Fungi Factory & Utrecht University Botanic Gardens

Skrevet af Pia & Schneider

Fungi Factory:

Adresse: Harvardlaan 10 – Utrecht

Hjemmeside: fungifactory.nl

Svampeavler siden 2018

Workshops, undervisning & foredrag



Fungi Factory var det første stop på væksthusholdets tur. Fungi Factory er en lille, men innovativ nicheproducent af spiselige og medicinske svampe. Virksomheden leverer hovedsageligt spiselige svampe til restauranter i Utrecht, men har også en mindre produktion af tørrede svampe samt snacks, hvori svampene er hovedingrediensen. Fungi Factory har et stort fokus på bæredygtighed – man kan nærmest hævde at de forvandler affald til guld. Svampene dyrkes primært på kaffegrums fra byens caféer, men i visse tilfælde dyrkes de også på andre organiske affaldsstrømme som halm, vejkantgræs, sojaskaller, eller savsmuld. Og som prikken over i'et leveres ordrene på den mest miljøvenlige og hollandske måde: med cykel, selvfølgelig.

Utrecht University Botanic Gardens:

Areal: 100.000 m²

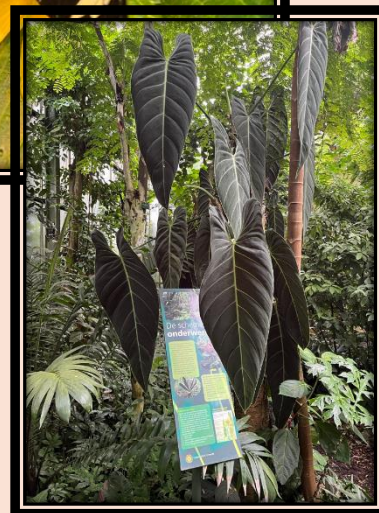
Antal plantearter: 10.000 +

Anlagt i 1639

En del af Utrecht Universitet

Efter besøget hos Fungi Factory fortsatte turen til Utrecht University Botanic Gardens. Det var blot en kort spadseretur, da svampeproducenten lå midt i den botaniske have, hvor de havde lejet sig ind. Haven var, som forventet, ekstremt smuk. Både de indendørs og udendørs områder var velplejede og veltrimmede.

Hver krog af haven havde noget nyt at tilbyde, og tiden fløj hurtigt afsted, mens man udforskede de mange tusinde plantearter.



Noorland Paprika

Skrevet af Signe Holst Jacobsen Nenn Simonsen



Firmaet Noorland startede i 1985 af to brødre ved familienavn Noorland. De blev oplært af deres far og dyrkede tomater i et drivhus på 9.500 m² i Bleiswijk.

I dag dyrker Noorland kun grønne peberfrugter i et 9,4 hektar væksthuse i IJsselmuiden, Holland. årligt til 17,5 millioner pebere.

De sælger blandt andet til Subway og Hello Fresh, men har store kundegrupper i Vesteuropa og Japan.

Hver peber har farven grøn i sine tidlige stadier. Faktisk høstes de hos dette firma, når peberfrugterne endnu ikke er modne. Efter en periode på cirka 4-5 uger høstes peberfrugterne. Dette er perioden fra en meget lille peber til en grøn peber. Hvis peberfrugten hænger på planten i mere

end 4-5 uger, bliver den i deres tilfælde rød. Farven peberfrugten får efter perioden på 4-5 uger er forskellig fra sort. De mest kendte farver er grøn, rød og gul.

Høstsæsonen varer cirka fra marts til oktober. Slut oktober/start november er det tid til at rydde planterne for at få plads til nye planter.

De nye planter plantes i juleferien. Hvert år plantes 173.000 planter. Hver plante får 4 stængler, der hver vokser op på sit eget reb. Hvert år skal der hænges 692.000 snore.

Planterne tilføres næring gennem drypslanger, der lægges i tagrenden, hvorpå peberplanterne lægges på stenuldsmåtter. Hvert anlæg er forbundet til drypslangen ved hjælp af en prop. Overskuddet af vand/mad opsamles og genbruges. Vandet, der administreres til planterne, desinficeres, før det bruges. Dette gøres for at forhindre spredning af skadelige bakterier og svampe.

Der anvendes primært biologisk bekæmpelse i virksomheden.

Deres største trussel er lus og mellus, så de udsætter nyttedyr som bekæmpelse. Ved større angreb bruger de lokalt virkende sprøjtemidler. På denne måde kan brugen af kemiske pesticider holdes på et minimum. I alt høstes cirka 3,5 millioner kilo peberfrugt årligt. Svarende til 17,5 millioner styk hvert år.

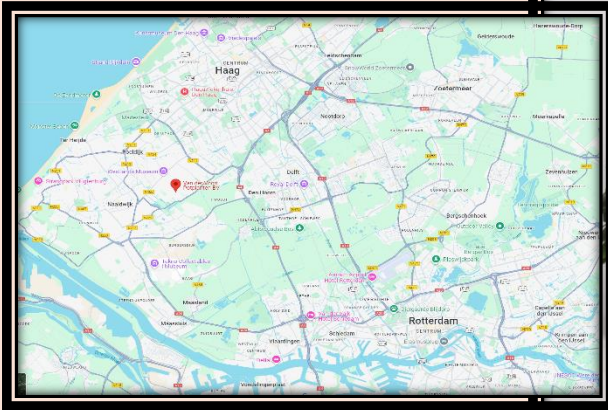
Vi synes det var lidt tankevækkende hvordan de brugte så store arealer til kun 1 kultur. Lidt ligesom man ser landbruget gøre med deres marker, men dette var et væksthuse. Derudover var det spændende at de pumper varmt vand op fra undergrunden og bruger varmen i væksthuse så geotermisk energi.



Van der Voort

Skrevet af Hans Kunnoraq Ellebæk Motzfeldt

grundlagt i 1959. I alt 17 Ha. på to forskellige lokationer. Dykningstid 12-13 uger. Producerer deres egne frø som håndbestøves. Tilbyder 2000 forskellige variationer med forskellige pottestørrelser. Skadedyr typisk i form af Trips og Svampe, biologisk bekæmpelse bruges. Producerer op til 11 millioner planter om året. Teknologisk superioritet.



Bunnik Bromelia

Skrevet af Nathalie og Amalie

På vores 2. dag besøgte vi et stort gartneri, der var specialiserede indenfor bromelia. Det er et 24 ha stort væksthushgartneri i det vestlige Holland, der årligt producerer ca. 8,5 mio planter.

Fordi det er et ret nyt og moderniseret gartneri, er der ikke ret mange ansatte. De fleste arbejdsprocesser er blevet overtaget enten helt eller delvist af robotter - fx ved potning, sætte på afstand og flytning af borde. Der er dog 10 fastansatte kontorfolk, der arbejder med forskellige ting indenfor salg, marketing, produktion og HR.



De producerer selv småplanterne, som de opformerer indtil de er salgsklare. Noget lidt unikt for bromeliaerne er, at de skal vandes fra oven - altså så vandet løber ned mellem deres blade og bliver der. Deres rødder er mest beregnet til at holde planten fast på træer, hvilket er en naturlig ting for saprofytter. Derfor optager de også gødningen gennem bladene.

De bruger regnvand til at vande planterne med, som bliver opsamlet i store bassiner uden for gartneriet. Ulige mange andre planter producerer de ikke oxygen om dagen, men om natten. Det gør den til en ideel plante at have i soveværelset. Noget lidt anderledes ved Bunnik Bromelia er, at de bruger gekkoer og slanger

som biologisk bekæmpelse. Gekkoerne bruger de til at spise små edderkopper, der ellers er i planterne. Slangerne er til at udrydde mus, som ellers kommer indenfor i varmen i vinterhalvåret. Desværre har de haft problemer med at slangerne enten er døde af sult efter vinteren eller er blevet kørt over af deres automatiske borde.

Det var spændende at se hvordan de var ret innovative i forhold til optimering af ressourcer. Vi så det ved at de fik varme fra et lokalt elektricitet skraftværk hvis "biprodukt" er store mængder varme.



J. De Vrie

Skrevet af Hugo

Hollandsk automatiseret væksthus

J. De Vrie er en familieejet virksomhed, der nu drives af tredje generation. Væksthuset specialiserer sig i dyrkning af Schlumbergera (novemberkaktus), Rhipsalidopsis (påsekaktus) og Chamaecyparis (dværgcypres). Hver plantegruppe har sine egne unikke vækstbetingelser, som væksthuset imødekommer på forskellige måder. Schlumbergera og Rhipsalidopsis dyrkes indendørs i et moderne hollandsk væksthus, hvor planterne ikke kun vokser på traditionelle borde, men også i ophængte borde over pakkeområdet. På den anden side dyrkes Chamaecyparis udendørs, hvor de naturlige forhold bedre understøtter deres vækst.



Virksomheden har højt automatiserede processer, hvilket sikrer en effektiv produktion fra start til slut hvilket gør at man har et mindre behov for ansatte. Allerede fra stiklingsstadiet bliver planterne pottet af maskiner, og de avancerede borde, der både opbevarer og transporterer planterne, bevæger sig automatisk rundt i væksthuset. Når planterne er klar til pakning, hentes bordene også automatisk og transporteres til pakkerummet, af en stor robot, hvor næste led i produktionen tager over. Denne høje grad af automatisering gør J. De Vrie til en moderne og effektiv spiller i væksthushindustrien.

